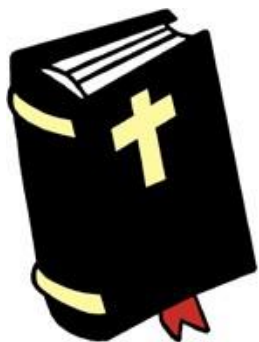
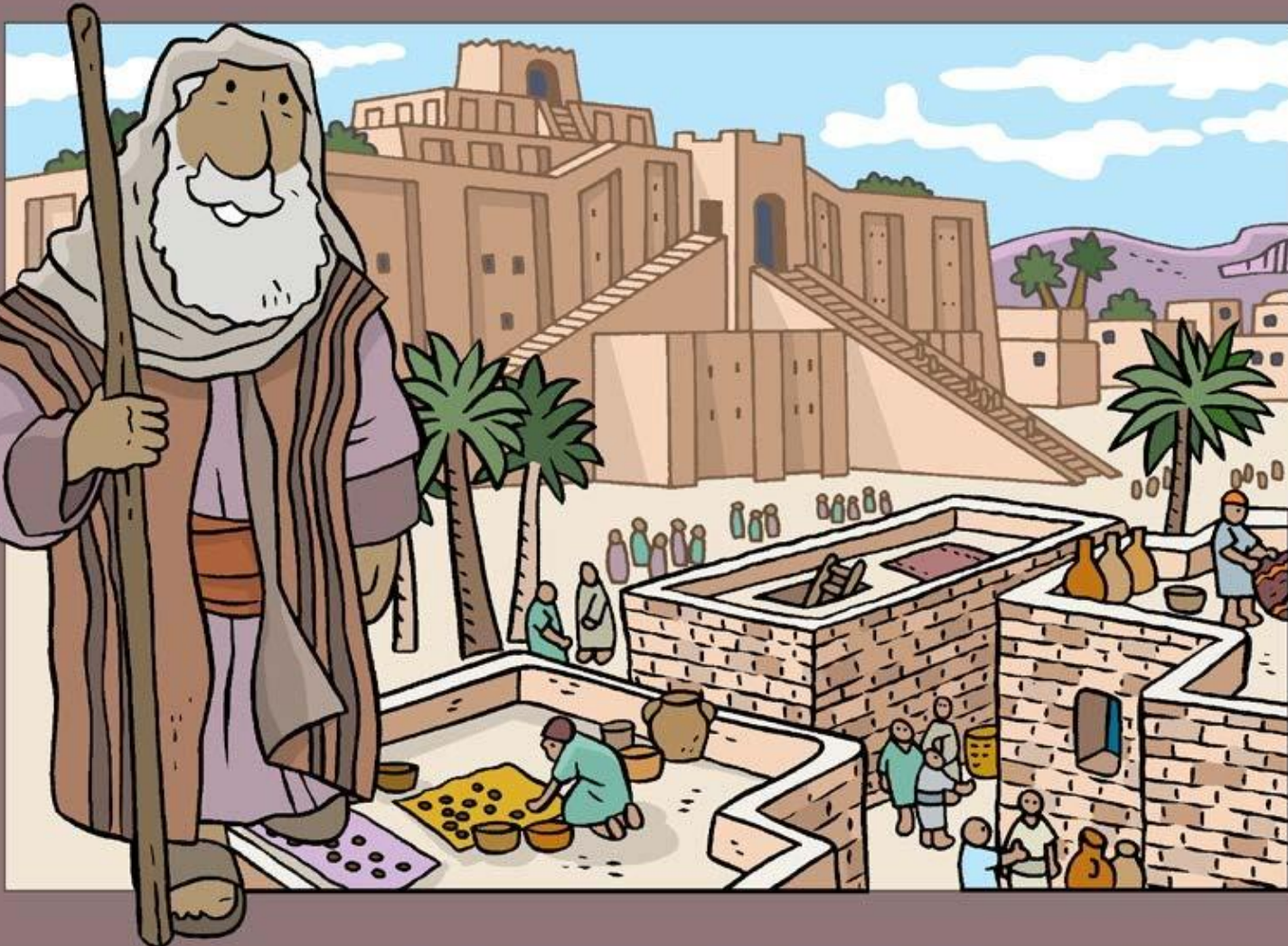




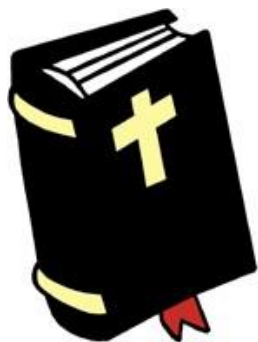
Città nella Bibbia



Ur

Ur fu un'antica città della bassa Mesopotamia, situata vicino all'originale foce del Tigri e dell'Eufrate, sul golfo Persico. A causa dell'accumulo di detriti, oggi le sue rovine si trovano nell'entroterra, nell'odierno Iraq. Ur è nominata più volte nel libro della Genesi come il luogo di nascita del patriarca Abramo.

Terach prese Abramo, suo figlio, e Lot, figlio di Aran, figlio cioè di suo figlio, e Sarài sua nuora, moglie di Abramo suo figlio, e uscì con loro da Ur dei Caldei per andare nella terra di Canaan. (Genesi 11:31)



Gerico

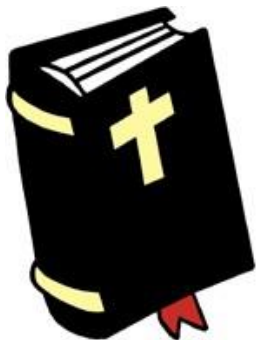
Gerico è una città situata in prossimità del fiume Giordano. Situata a circa - 250 m s.l.m. nella depressione del Mar Morto, è la città posta a più bassa altitudine del pianeta.

Secondo la narrazione biblica del Libro di Giosuè, la città fu invasa e rasa al suolo dagli ebrei guidati dal condottiero Giosuè, successore di Mosè. Rahab protesse le spie israelite e a sua volta fu protetta quando Dio fece cadere le mura di Gerico attorno a lei.

Il sito dell'antica città fu inglobato successivamente, verso il 1000 a.C., nel Regno di Giuda e Israele di Saul, Davide e Salomone. In seguito alla scissione della nazione giudaica, alla morte di Salomone, l'antica città, che secondo la Bibbia venne ricostruita dal re Acab, fece parte dello stato settentrionale del Regno di Israele.

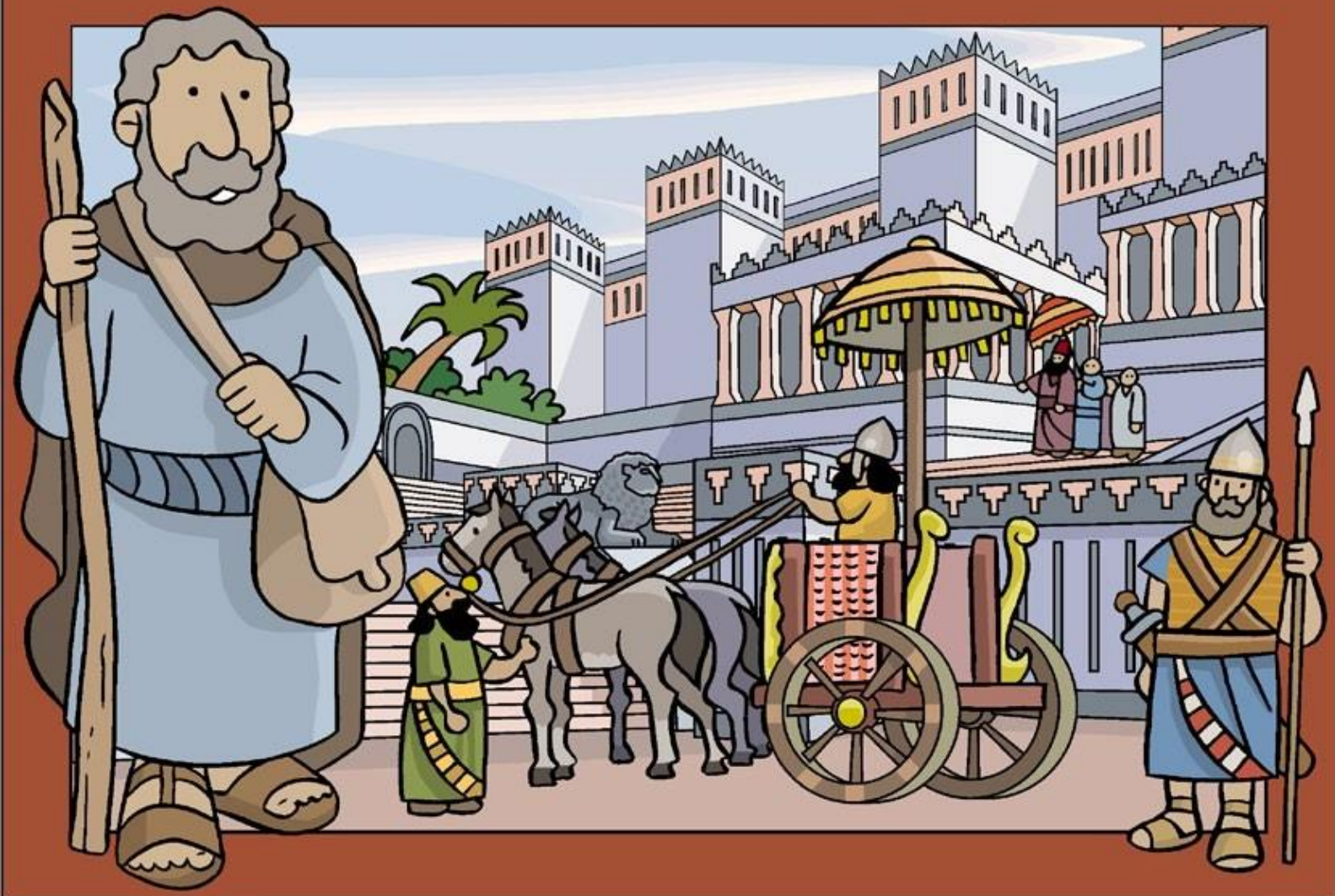


Gerusalemme

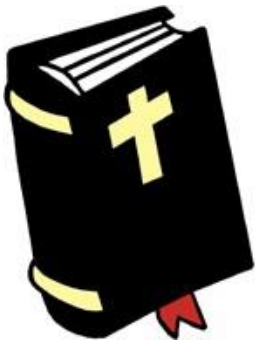


Gerusalemme si trova sull'altopiano che separa la costa orientale del Mar Mediterraneo dal Mar Morto, a ovest di Gerico e a nord di Betlemme.

La città rimase occupata dal clan amorrita dei Gebusei (1000 a.C. circa) fino alla conquista ebraica da parte di re David, il quale fece di Gerusalemme la capitale del suo regno. Successivamente il re Salomone fece erigere al posto della reggia il tempio di Dio; quest'ultimo fu distrutto nel 586 a.C. a seguito della violenta invasione dei Babilonesi guidati dal re Nabucodonosor che saccheggiarono la città e deportarono la popolazione a Babilonia. Rientrati i Giudei in patria dopo l'editto di Ciro del 538 a.C., costruirono il Secondo Tempio; più tardi Neemia elevò nuovamente le mura.



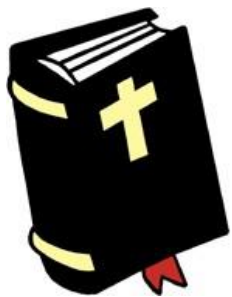
Ninive



Ninive è una delle più famose città antiche, sulla riva sinistra del Tigri a Nord della Mesopotamia. Genesi 10:11 afferma che fu Nimrod il fondatore e costruttore della città.

Ninive era una città empia, la capitale di un impero crudele. Negli annali della storia gli assiri si sono guadagnati la reputazione di un popolo piuttosto feroce e odioso. Per preannunciare la distruzione della città e dei suoi abitanti fu impiegato il profeta Giona così come è raccontato dal libro biblico che porta il suo stesso nome. Ma il primo preannuncio della distruzione, secondo il racconto biblico, sortisce un risultato inatteso, l'intero popolo e lo stesso re si ravvedono e si pentono. Dio ebbe pietà e sospese il suo giudizio di distruzione risparmiando centoventimila uomini (Giona 3-4).

In Matteo 12:41 Gesù descrisse i niniviti risorti nel giudizio finale, come opportuni giudici della sua stessa generazione. I niniviti, che con il messaggio di Giona si pentirono infatti, ben potevano giudicare la generazione di Gesù, che nonostante avesse avuto lui stesso come profeta dei profeti, non si pentì affatto così come avevano fatto invece i niniviti.



Babilonia

Babilonia era una città della Mesopotamia antica, situata sull'Eufrate. Secondo la Bibbia fu Nimrod (discendente di Cus, figlio di uno dei tre figli di Noè) il fondatore di Babilonia.

Nabucodonosor II portò al massimo splendore la città. Il re è famoso per essere accreditato alla costruzione dei Giardini Pensili, una delle sette meraviglie del mondo antico, e per aver distrutto il tempio di Salomone, causando la prima deportazione del popolo ebraico, meglio conosciuta come Esilio babilonese.

Daniele, di nobile famiglia giudea, è un adolescente quando viene deportato a Babilonia, dove eserciterà il servizio di profeta. Per la sua saggezza conquista la fiducia del re Nabucodonosor e diventa funzionario di corte ed interprete dei sogni del re. La sua reputazione gli permette di continuare la sua attività dopo la conquista di Babilonia da parte dei Medi e dei Persiani avvenuta nel 539 a.C.



Betlemme

Betlemme si trova a circa 10 km a sud di Gerusalemme.

Secondo il libro di Rut, la valle a est è dove Rut di Moab spigolò nei campi e tornò in città con Naomi. Betlemme è la tradizionale città natale di David, il secondo re di Israele, e il luogo dove è stato unto re da Samuele. Secondo il Vangelo di Luca, i genitori di Gesù vissero a Nazaret, ma si recarono per un censimento a Betlemme, e Gesù vi nacque prima che la famiglia tornasse a Nazaret.



Nazareth



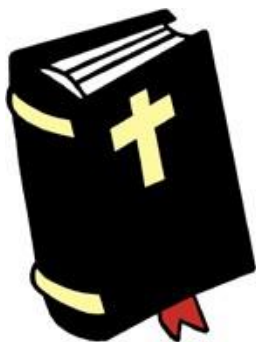
Nazareth è una città nella regione storica della Galilea.

Nazareth è famosa universalmente come la città di origine di Gesù, che secondo i Vangeli, pur essendo nato a Betlemme, vi abitò durante la sua infanzia e giovinezza. A Nazareth inoltre, sempre secondo i Vangeli, avvenne l'Annunciazione, cioè l'annuncio della sua prossima nascita, che venne fatto a sua madre Maria dall'arcangelo Gabriele.

Dio mandò l'angelo Gabriele a Nàzaret, un villaggio della Galilea. L'angelo andò da una fanciulla chiamata Maria, che era fidanzata con un certo Giuseppe. L'angelo entrò in casa e le disse: - Non temere, Maria! Avrai un figlio, lo darai alla luce e gli metterai nome Gesù. Egli sarà grande e sarà chiamato Figlio dell'Altissimo. (Luca 1)



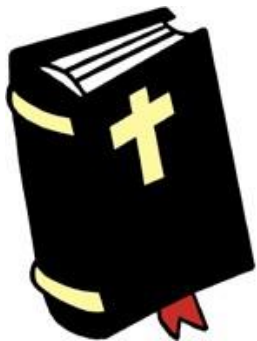
Cafàrno



Cafàrno è un'antica città della Galilea, situata sulle rive nord-occidentali del lago di Tiberiade, in Israele.

Il villaggio è menzionato nel Vangelo di Luca e nel Vangelo di Giovanni dove si racconta che si trovava nei pressi del luogo di nascita di Simon Pietro e Andrea e di Giacomo e Giovanni, figli di Zebedeo, come anche del pubblicano (esattore delle tasse) Matteo. Un sabato, Gesù insegnò nella sinagoga di Cafàrno e guarì un uomo che era posseduto da uno spirito impuro. Successivamente guarì la febbre della suocera di Simon Pietro (Luca 4.31-44).

Secondo Luca 7:1–10, Cafàrno è anche il luogo dove un centurione romano chiese a Gesù di guarire il suo inserviente. Cafàrno viene anche menzionato nel Vangelo di Marco, ed è la località dove avvenne la famosa guarigione del paralitico che venne fatto scendere dal tetto per raggiungere Gesù. Secondo i Vangeli sinottici, Gesù scelse questa città come centro del suo ministero di salvezza in Galilea, dopo aver lasciato il piccolo borgo di montagna di Nazareth (Matteo 4,12–17). Inoltre maledisse la città, dicendo "Fino agli inferi precipiterai!" (Matteo 11,23) a causa del mancato ascolto dei suoi insegnamenti.



Tarso

Tarso è una città della attuale Turchia, centro dell'omonimo distretto della provincia di Mersin.

A Tarso nasce Paolo di Tarso, principale missionario del Vangelo di Gesù presso i greci e i romani nel I secolo. Dopo essere fuggito da Gerusalemme, Paolo rimase a Tarso diversi anni. Il suo mentore Barnaba, inviato dalla chiesa di Gerusalemme ad Antiochia di Siria, lo va a cercare nella vicina Tarso per farne un suo collaboratore. (Atti 11,25-26)

Tarso fu famosa anche come centro culturale. Il geografo greco Strabone (58 - 21,25 a.C.) sostiene che come centro culturale Tarso superava perfino Atene ed Alessandria.

www.freekidstories.org

Art by Didier Martin, www.mylittlehouse.org

Text from Wikipedia, the Bible, and various Bible-based sources